



**LAMAISON**

SÉCURITÉ ~ SOUTIEN ~ ESPOIR



▶▶ 2018-2019  
Rapport annuel

# À propos de la maison

La Maison est un organisme féministe, géré par et pour les femmes francophones, qui vient en aide aux femmes de 16 ans et plus ainsi que leurs enfants ou dépendants, victimes de violence familiale et conjugale, de la région de Toronto.

Dans sa revendication pour la justice sociale, elle lutte contre la violence faite aux femmes et offre des services multiples aux femmes francophones qui en sont victimes. Les services directs, la prévention et la sensibilisation au cœur de la communauté sont une partie intégrante de son engagement.

## Mandat

Offrir un environnement sécuritaire aux femmes francophones dans toute leur diversité, avec ou sans enfants, aux prises avec la violence familiale et conjugale afin de les appuyer dans la reprise de leur autonomie. La Maison s'implique également dans des stratégies sociales visant à réduire la vulnérabilité des femmes et à faire valoir leurs droits.

## Mission

La Maison propose un large éventail de services et programmes de qualité à sa clientèle et est reconnue par tous ses groupes et parties prenantes, comme étant une organisation qui fait une différence dans la vie des femmes.

## Services

- » Hébergement temporaire et sécurisé
- » Soutien et accompagnement
- » Programme d'activités
- » Liaisons communautaires

## Valeurs

- » **Féminisme** : notre outil de transformation sociale pour l'autonomie et la liberté des femmes
- » **Respect** : accueil et respect de la personne dans toute sa diversité, sans discrimination.
- » **Excellence** : programmes et services de qualité supérieure offerts selon des critères de redevabilité, transparence et efficacité.
- » **Harmonie** : le droit de vivre et de travailler dans un milieu sécuritaire, serein et accueillant

Administration : 647 777 6419

Hébergement : 647 777 6433



[lamaison-toronto.org](http://lamaison-toronto.org)

# Sommaire

**Ordre du jour** **04**

---

**Convocation** **05**

---

**Procès-verbal de l'Assemblée  
Générale Annuelle 2017-2018** **06**

---

**Mot de la Présidente** **09**

---

**Rapport annuel d'activités** **10**

Mot de la Directrice 10

Connaissances et formations 11

Programmes et services 12

Collaborations et partenariats 22

Communication et présence  
dans la communauté 24

Programme de bénévolat 27

Meilleurs coups et défis 28

Plan stratégique 29

Rapport financier 30

---

**Remerciements** **39**

---

# Ordre du jour

## 10<sup>e</sup> Assemblée Générale Annuelle des membres 2019

---

Le jeudi 26 septembre 2019,  
à 18h00

**Adresse :**  
TFO  
21, rue College  
Suite 600 (6<sup>e</sup> étage)  
Toronto, ON  
M2G 2B3

1. Mot de bienvenue
2. Choix d'une présidente et d'une secrétaire d'assemblée
3. Lecture de la convocation
4. Vérification du quorum
5. Adoption de l'ordre du jour
6. Adoption du procès-verbal de la dernière AGA
7. Rapport de la présidente
8. Rapport annuel d'activités 2018-2019
9. Rapport financier vérifié :
  - a. Présentation des États financiers 2018-2019
  - b. Nomination de la firme de comptables agréés
10. Élection des administratrices
11. Changements au règlement
  - a. Aucun changement
12. Clôture de l'assemblée
13. Période de questions

# Convocation

## 10<sup>e</sup> Assemblée Générale Annuelle des membres 2019

---

Le jeudi 26 septembre 2019,  
à 18h00

**Adresse :**

TFO  
21, rue College  
Suite 600 (6<sup>e</sup> étage)  
Toronto, ON  
M2G 2B3

Toronto, 23 août 2019

Très chers Membres,

La Maison d'hébergement pour femmes francophones (La Maison), a le plaisir de vous inviter à son Assemblée Générale Annuelle :

Le jeudi 26 septembre 2019, à 18h00

**Adresse :**

TFO  
21, rue College,  
Suite 600 (6<sup>e</sup> étage),  
Toronto, ON  
M2G 2B3

Pour de plus amples informations, veuillez nous contacter au 647-777-6419 ou directement par courriel : [info@lamaison-toronto.org](mailto:info@lamaison-toronto.org)

Sincères salutations,

L'équipe de la Maison

# Procès-verbal de l'Assemblée Générale Annuelle 2017-2018

Le 4 octobre 2018

Adresse :  
TFO  
21, rue College  
Suite 600 (6<sup>e</sup> étage)  
Toronto, ON  
M2G 2B3

## Membres présentes en personne

Alina Sklar,  
Dada Gasirabo,  
Edwige Ngom,  
Fayza Abdellaoui,  
Florence Corre,  
Ines Sartini,  
Loana Thomaseau,  
Mawuena Gbesemete,  
Mimosa Tulina,  
Régine Mwa Chihanza,  
Sandra Weinstein,  
Valérie Grand'Maison

## Membres présentes par procuration

Erika Gates-Gasse,  
Olga Lambert

## Membres absentes

Céline Lamarre,  
Diane Chaperon-Lor,  
Marlène Thélusma

## Invités

Adama Touré, Aissata Cisse, Annonciate Singirankabo, Astou Ndiaye, Carine Ouedraogo, Caroline Kalama, Cindy Metcalfe, Darling Emile, Destinée Tchiss-Loe, Diewo Diallo, Dorothea Mihaila, Dyna Mwamba, Elsie Koloko Koyara, Germaine, Iman Dar, Iseka Ebene, Jean Grenier Godard, Jeanne Françoise Mouè, Lily Adoko, Mamy Ntole, Meave Phillips, Michel Lussier, Nathalie Dufour Séguin, Olela Wembo, Ouadia Tazi, Patricia koffi, Prisca Malu, Quitterie Hervouet, Samit Yusuf, Serge Paul, Stefanny Kerr, Virginie Oger, Yasmine, Yvonne Wright.

## 1. Accueil et bienvenue

Vice-présidente Sandra Weinstein souhaite la bienvenue aux membres et invités.

## 2. Nomination d'une facilitatrice et d'une secrétaire d'assemblée

Il est proposé par Sandra Weinstein que Nathalie Dufour-Seguin soit nommée présidente d'assemblée et que Mawuena Gbesemete soit nommée secrétaire d'assemblée.

Appuyé par Alina Sklar.  
Natahalie Dufour Seguin et Mawuens  
Cbemesete acceptent.

**Adopté à l'unanimité.**

## 3. Lecture de la convocation

La présidente d'assemblée annonce l'ouverture de l'assemblée à 18h 30 et fait la lecture de la convocation envoyée aux membres.

## 4. Constatation du quorum

12 membres en règle sont présentes et 2 par procuration; le quorum est constaté par la présidente d'assemblée : La Maison compte 16 membres en règle, le quorum est donc 9.

## 5. Adoption de l'ordre du jour

Proposé par Mimosa Tulina que l'ordre du jour soit adopté tel que présenté.

Appuyé par Valérie Grand'Maison  
**Adopté à l'unanimité.**

## 6. Adoption du procès-verbal de la dernière AGA

Proposé par Florence Corre que le procès-verbal de l'AGA tenue le 28 septembre 2017 soit adopté tel que présenté.

Appuyé par Sandra Weinstein  
**Adopté à l'unanimité.**

## 7. Rapport de présidente

**Sandra Weinstein, Vice-présidente du conseil d'administration présente le rapport. (voir document lu en pièce jointe)**

## 8. Présentation du rapport annuel d'activités

Jeanne Françoise Mouè, directrice générale, présente le rapport d'activité. (Voir rapport complet)

Fayza Abdellaoui propose l'acceptation du rapport tel que présenté.

Appuyé par Mimosa Tulina  
**Le rapport annuel d'activités est accepté.**

## 9. Rapport financier

### 9.1 Présentation des États financiers vérifiés 2017-18

Florence Corre présente le rapport financier vérifié par la Firme Raymond Chabot Grant Thornton. Voir le document distribué.

Florence Corre propose que le rapport financier vérifié soit reçu tel que présenté. Appuyé par Serge Paul

**Le rapport financier vérifié est reçu.**

### 9.2 Nomination de la firme comptable

Florence Corre, trésorière, propose que la firme Raymond Chabot Grant Thornton soit reconduite pour la vérification de l'année financière 2018-19.

Appuyé par Serge Paul.

**Adopté à l'unanimité.**

## 10. Élection/Ratification de la liste des candidates du conseil d'administration de La Maison

Florence Corre, membre du c.a. présente les candidates : Mawuena Gbesemete, Olga Lambert, Alina Sklar, Valérie Grand'Maison.

Florence Corre propose la ratification des candidates sur la liste Sandra Weinstein appuie.

**Adopté à l'unanimité.**

La présidente d'assemblée présente toutes les administratrices

## 11. Clôture de l'assemblée

La Vice-présidente du conseil d'administration, Sandra Weinstein remercie la présidente d'assemblée.

Il est proposé par Florence Corre que l'assemblée soit clôturée.

**L'assemblée est clôturée à 19h50.**

*Scribe : Mawuena Gbesemete*



## Mot de la présidente



### Alina Sklar

*Présidente du Conseil d'administration*

Chères\Chers membres, nous rentrons tranquillement dans la sixième année d'ouverture de services et la première décennie de la création de La Maison. Après avoir fait ses premiers pas hésitants de nouveau-né, La Maison s'est mise à marcher d'un pas de plus en plus certain et défiant toute prédiction. En peu de temps, elle a su s'affirmer comme experte en ce qui a trait aux problématiques que vivent les femmes francophones et leurs enfants victimes de violence.

L'excellence reste et demeure en tout temps au cœur de l'offre de service. Dix ans, ça veut dire beaucoup pour nous et nous ne pouvons que remercier le nombre incroyable de gens qui ont fait du rêve de la Maison une réalité. Et pour célébrer tout cela, nous avons donné rendez-vous à la communauté le 27 avril 2019, grâce à l'octroi de financement du gouvernement de l'Ontario, pour souligner le travail des pionnières féministes francophones.

En effet, pour continuer le travail de ces pionnières, les efforts sont déployés pour outiller les membres de nos différentes équipes. La Maison a focalisé ses énergies cette année sur la consolidation de sa nouvelle équipe de gouvernance afin d'assurer la réalisation de son mandat.

Ainsi, une formation a été offerte aux membres du conseil d'administration sur divers thèmes, tels que : le leadership féministe,

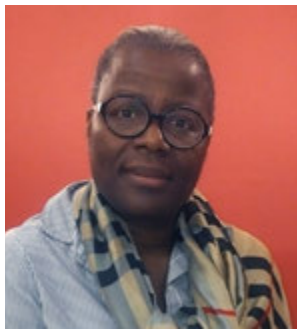
l'importance des services en français, la violence faite aux femmes ainsi que sur le quotidien de l'hébergement et ses enjeux. L'efficacité d'un organisme passe par la force de ses membres, ses équipes et surtout par une gouvernance outillée et forte, car c'est à cette dernière qu'incombe la responsabilité des grandes orientations et le bon fonctionnement de sa direction.

Nous ne pouvons faire ce travail sans le concours de tous les acteurs. Au nom de mes collègues du conseil d'administration, j'aimerais remercier le gouvernement de l'Ontario qui appuie le travail de La Maison depuis ses débuts, le gouvernement du Canada ainsi que la ville de Toronto. Nos remerciements vont à la directrice générale et à son équipe pour qui le bien être des femmes et leurs enfants est au cœur de leurs actions. Merci à la communauté dont le soutien demeure agissant. J'aimerais remercier mes consœurs, Mawuena, Valérie, Olga, Sandra, Florence et Inès qui travaillent avec moi au sein du conseil d'administration. Des remerciements également à Lisa, Caroline, Isabelle et Erika qui nous ont passé le flambeau.

En toute solidarité,

*Alina Sklar*

## Mot de la directrice générale



**Jeanne Françoise  
Mouè**

*Directrice générale*

L'année 2018 aurait été une année intense durant laquelle beaucoup de défis ont été relevés, tant au niveau de l'offre de services que pour le test de notre crédo en terme de Mission et mandat. La complexité des situations des femmes et des enfants nous a tenu sur la pointe des pieds ; la défense des droits, la recherche de ressources, la sensibilisation, la gestion de crises auront été au cœur de nos interventions aussi bien pour les besoins de l'hébergement que pour notre présence dans la communauté.

Nous avons su saisir ces enjeux pour renouer le dialogue avec soi-même et la communauté entière autour de toutes les formes d'oppressions dont font objet les femmes en appuyant sur la sonnette d'alarme, en appelant à la vigilance et à la réalité cruelle qu'au Canada et partout dans le monde, les femmes continuent de mourir simplement parce qu'elles sont des femmes.

Cette année, l'hébergement est resté plein, avec peu de mouvements en terme d'arrivées et de départs. Un nombre élevé de demandes d'hébergements démontre que les enjeux demeurent les mêmes pour les familles hébergées et il n'y a pas signe d'une amélioration tangible de la situation. La violence, la pauvreté, la précarité et l'insolvabilité les poussent à chercher la paix, la sécurité et la normalité en dehors du foyer familial.

L'arrivée au pouvoir d'un nouveau gouvernement et les divers changements opérés en peu de temps par ce dernier ont créé une incertitude dans notre domaine d'action. Nous nous réjouissons tout de même de la pérennisation du financement, bien que minime, du Programme Enfants-témoins par le gouvernement. Nous restons cependant vigilantes, car l'augmentation du financement octroyé par le précédent gouvernement dans notre secteur est menacée.

Je souligne l'appui dont a bénéficié La Maison durant l'année et je saisis cette occasion pour remercier tous ceux qui, de près ou de loin, ont contribué aux efforts. Ma reconnaissance va à l'équipe du personnel qui solidifie les fondations de La Maison chaque jour. Le Ministère des services à l'enfance et services sociaux et communautaires, surtout le bureau régional de Toronto, pour leur compréhension et accompagnement tout au long de l'année.

Vous aurez, dans les prochaines pages, un aperçu des réalisations de l'année 2018.

Bonne lecture.

*Jeanne Françoise Mouè*

# Connaissances – formations

## Renforcement des capacités :

Le renforcement de capacités en 2018-2019 à La Maison a porté sur les trois niveaux de capacités suivants :

- » Meilleure autonomisation et des réponses appropriées aux besoins spécifiques des femmes et des enfants hébergés.
- » Montée en compétences du personnel, le développement d'outils/systèmes, gouvernance
- » Le mode d'organisation de La Maison, la solidification de ses réseaux et de ses partenariats, l'ancrage dans sa communauté.

## Formations reçues :

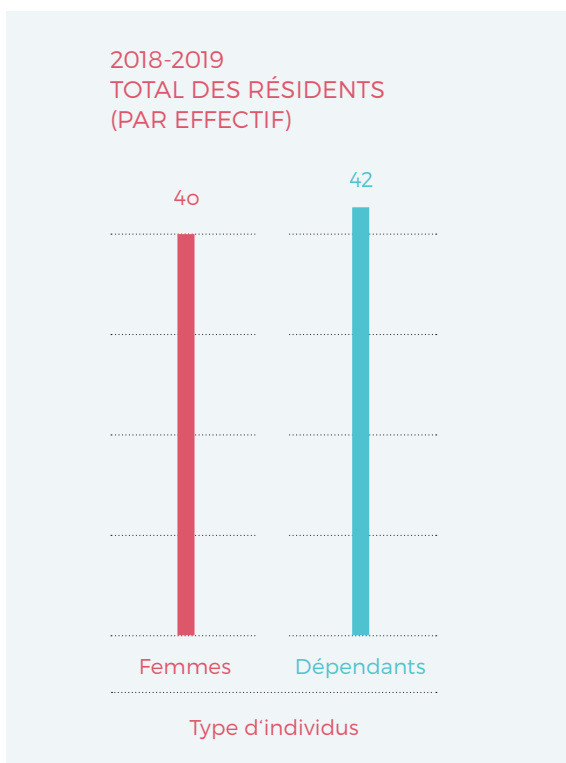
Santé mentale, changements sociaux, l'approche basée sur le trauma et l'intervention féministe en milieu d'hébergement ont été les grands thèmes de formations de cette année. Ci-dessous quelques exemples :

- » Formation ASIST
- » La gestion des employées présentant des défis
- » Webinaire : *Weed Like To Talk: A High Level Discussion About Cannabis In The Workplace / Parlons de marie-jeanne : saisir les enjeux du cannabis au travail*
- » La santé mentale : La collaboration avec les clients ayant un passé traumatique
- » Le Féminisme et l'intervention en maison d'hébergement
- » Webinaire : *Dealing with the Children's Aid Society: what parents should know*
- » Webinaire : *Traumatic Brain Injury (TBI) and Intimate Partner Violence: Implications of the Co-occurrence of PTSD & TBI*



# Programmes et services

L'année 2018-19 marquant les 6 années d'ouverture de la Maison a été un temps de réalisations et d'accomplissements. En effet, durant cette année l'on aurait vu la tenue de deux cohortes du Programme Enfants Témoins, les projets Mobiliser Les Jeunes, « D'une Rive à l'autre, de mon époque à la vôtre », ainsi que la réalisation de la Vidéo de sensibilisation Parcours d'Espoir et son guide d'animation.



## Vie à l'hébergement

Même si les plans de séjours des femmes s'adaptent aux aléas de leurs circonstances particulières, il n'en demeure pas moins que d'autres facteurs externes tels que : l'accès à l'emploi, aux études, au système de garderies, au systèmes juridico-légal, les critères d'accès aux logements abordables freinent leurs parcours. Les conséquences de ces obstacles ont une incidence certaine sur la capacité de La Maison à toucher plus de femmes, sans compter qu'ils viennent amplifier l'expérience d'abus.

En terme de statistiques, La Maison a hébergé 82 personnes, dont 40 femmes et 42 enfants.

En 2018-2019, les femmes et leurs dépendants ont séjourné en majorité plus longtemps à la Maison, 103 jours en moyenne (95 jours l'année dernière) et cela est dû à la crise du logement à Toronto.

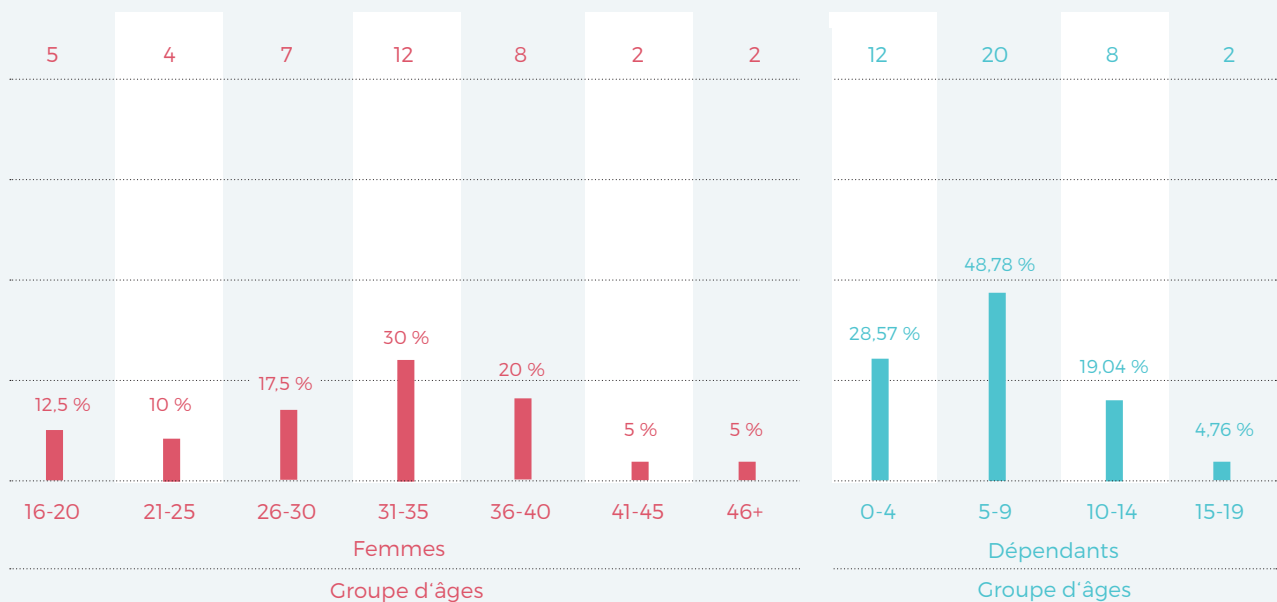
» L'année écoulée a été marquée par 3 naissances à la Maison, épisodes singuliers qui viennent ponctuer le quotidien à l'hébergement et nous rappeler qu'au milieu de toute tragédie humaine, plus forte est la vie.





**La majorité des résidentes sont des jeunes femmes. Elles ont pour la plupart entre 16 et 35 ans, mères de jeunes enfants (77,35 %) dont la responsabilité totale leur incombe.**

2018-2019  
RÉPARTITION DES RÉSIDENTS PAR GROUPE D'ÂGE  
(EN POURCENTAGE ET PAR EFFECTIF)

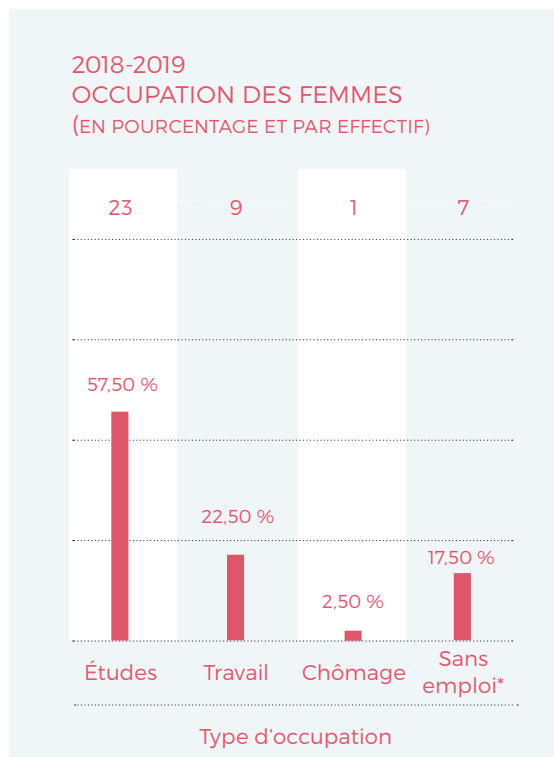


## Profil des femmes et des dépendants

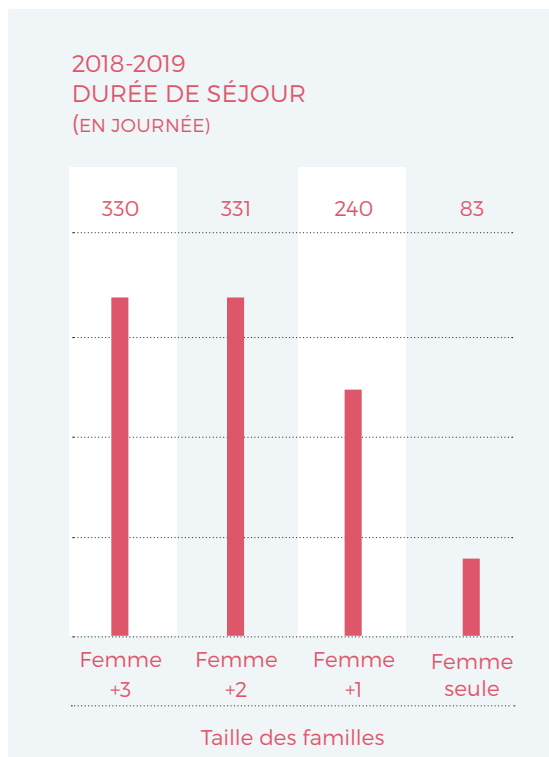
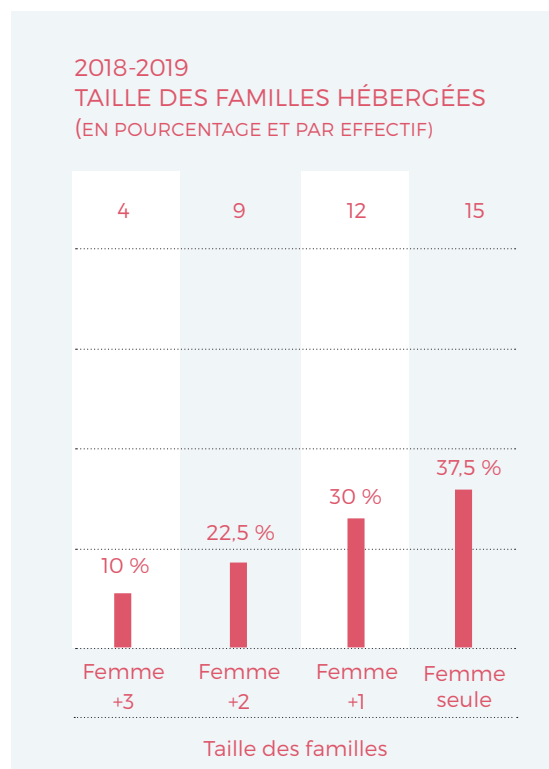
Un nombre élevé des résidentes poursuivent les études (57,5 %) tandis que (22,50 %) trouvent un emploi ou continuent à travailler, mais souvent elles sont confrontées à des horaires contraignants des garderies et ceux des programmes parascolaires.

Les femmes cherchent à s'investir dans l'amélioration de leurs situations économiques ou sociales. Cependant, des circonstances comme la maternité, la maladie mentale ou physique et les risques de sécurité élevés empêchent un bon nombre de se trouver une occupation.

L'instabilité, le manque d'alternatives et l'incertitude retardent l'action et la décision de faire des plans à moyen terme. Pour celles qui ont un emploi, ce dernier est souvent précaire, saisonnier, temporaire, à temps partiel ou à des heures atypiques. Au début du parcours post hébergement, on note encore une forte dépendance financière à l'assistance sociale ou aux prêts et bourses.



\* sans emplois (maternité, maladie, sécurité haut risque)



# 748

## Interventions Téléphoniques



### Soutien et appels de crise

Cette année, les appels de crises ont dominé dans les motifs des appels. La majorité concerne la recherche de sécurité, qu'il s'agisse du questionnement sur la relation abusive ou de trouver un abri sécuritaire. Pour les anciennes résidentes, La Maison devient un lieu d'ancrage longtemps après les séjours, d'où des appels pour les suivis, la recherche d'informations, le soutien ou tout simplement pour briser l'isolement.

La baisse des appels de suivi post hébergement (128 l'an dernier contre 85 cette année) s'explique en partie par de plus longs séjours à l'hébergement.

#### 2018-2019 INTERVENTIONS TÉLÉPHONIQUES

Types d'appels	Nombre	%
Crises	359	47,99
Suivis/soutiens post hébergement	85	11,66
Suivis fonctionnement hébergement	53	7,08
Suivis logement	36	4,81
Services Sociaux/Santé	79	10,56
Organismes et services en violence faites aux femmes	35	4,67
Éducation/Formation	40	5,34
Services de sécurité	8	1,06
Services juridiques	10	1,33
Protection de l'enfance	25	3,34
Dons	13	1,73
Autres	5	0,66
<b>TOTAL</b>	<b>748</b>	



## Vécu des femmes

Les intervenantes travaillent à dénouer la complexité de la réalité des femmes hébergées à travers l'intervention individuelle ou celle de groupe.

Cette année, plusieurs enjeux ont affecté les démarches des femmes. Les principaux sont : la discrimination systémique, la pauvreté, les problèmes de santé mentale et physique, le statut d'immigration et les problèmes juridico-légaux.

Nous avons été particulièrement interpellées par les nombreuses restrictions d'accès aux services auxquelles font face les femmes victimes de violence ayant le statut d'étudiantes étrangères. Leur parcours pour surmonter l'impact de la violence en est de plus ardu.

## Services de psychothérapie

Le nombre d'heures de psychothérapie a augmenté de 46 % par rapport à l'année dernière, les résidentes ont bénéficié de 79 heures de soutien psychothérapeutique cette année contre 43 heures l'année dernière. Il est à noter que dû au manque de fonds récurrents, l'accès à ce soutien est limité à 10 séances alors que la moyenne de séjour est de 103 jours.

Le soutien psychothérapeutique est essentiel au bien-être mental et psychique des femmes qui y recourent d'où l'accroissement de la demande.



## Soutien aux enfants et jeunes hébergés

Les enfants représentent la majorité des résidents. Un des rôles de l'intervenante auprès des enfants et des adolescents est de rétablir la relation mère-enfants affectée par la violence conjugale ou familiale.

En soutenant l'enfant/l'adolescent.e. et en répondant à ses besoins spécifiques, l'intervenante contribue à diminuer sa vulnérabilité à la violence et à augmenter ses facteurs de résilience. L'intervention se fait également en soutenant la mère sur le plan personnel et en l'outillant, l'appuyant dans son rôle parental.

Cette année en particulier, on a reçu un nombre record d'enfants ayant des besoins spéciaux. Les intervenantes ont été confrontées à un manque de ressources dans la communauté pour cette clientèle. Bien que le gouvernement de l'Ontario a débloqué un fond temporaire pour le dépistage précoce en santé mentale des enfants hébergés, nous déplorons cependant le caractère ponctuel de ce financement qui n'assure pas la continuité du soutien.

# 130 heures

✓ 52 heures  
ateliers

✓ 20 heures  
évènements

✓ 58 heures  
interventions  
directes

# 1 300

Interactions  
individualisées

# 980

Heures  
d'accompagnement

## Appui et accompagnement des femmes

Grâce à un fond temporaire, La Maison a pu offrir un accompagnement plus adapté à la réalité de chaque famille. Cette année la demande d'accompagnement a été plus élevée que l'année dernière (980 heures contre 714 heures) ce qui démontre la pertinence de ce service essentiel. L'objectif du service est de travailler sur l'autonomisation des femmes et mieux les outiller afin de préparer leur retour sécuritaire dans la communauté.

Ce poste dédié a permis de lever la pression sur les ressources limitées à l'hébergement.



## Programme enfants-témoins



Ce programme d'intervention précoce offre des espaces d'écoute et de soutien aux enfants francophones et à leurs mères victimes de violence conjugale ou familiale. Nous avons livré deux séries, soit 20 séances auxquelles ont pris part 18 Individus. Nous avons également procédé à la révision, à la traduction et l'adaptation du matériel pour des personnes ayant un handicap visuel. Malgré son sous financement, ce programme offre une expérience unique et enrichissante aux participants.



### Témoignages des participantes



« J'ai appris à parler à ma fille ce que je ne faisais pas avant ».

« Merci de m'avoir appris à identifier le cycle de la violence ».

« Je ne savais pas que je pouvais faire des activités avec ma fille ».

« Ce groupe me permet de comprendre la différence entre la punition et la discipline ».

« J'aime bien cet atelier parce qu'il nous donne de nouvelles habiletés pour éduquer nos enfants ».

« J'ai été éduquée, ce n'est pas seulement pour les enfants. Les stratégies et les expériences des autres femmes m'ont ouvert les yeux dans beaucoup de choses que je ne savais pas. J'ai appris comment gérer ma fille, c'est vraiment une place pour nous éduquer et nous aider à comprendre ce qui se passe dans notre vie ».



Soirée Halloween

## Programmation thématique

### 110 activités pour les femmes et les enfants.

Lieu d'échange par excellence, la programmation thématique a pour objectif de :

- » Renforcer la résilience des femmes et des enfants
- » Favoriser le dialogue et l'épanouissement individuel et collectif
- » Éduquer, sensibiliser et informer les femmes et dépendants sur leurs droits
- » Comprendre la dynamique de la violence.

#### Renforcer la résilience des femmes et des enfants

- La pensée positive
- Je prends ma place
- Prendre soin de soi
- Les compétences parentales
- Relaxation pour les mamans et les enfants – activité Maman et moi
- Jeu des émotions
- Sorties
- Discussions thématiques

#### Favoriser le dialogue et l'épanouissement individuel et collectif

- Gestion de la colère
- Affirmation de soi
- Confiance et estime de soi
- Soirées cinéma thématiques
- Yoga et relaxation, maquillage et soin de visage
- Barbecue, piscine
- Sorties aux événements sportifs et théâtraux
- Peinture, dessin, danse, musique

#### Éduquer, sensibiliser et informer les femmes et dépendants sur leurs droits

- Les facteurs de risque d'infection au VIH
- L'accès au logement
- Soutien à la cour
- Cyber sécurité sur Internet
- Gestion du budget familial

#### Comprendre la dynamique de la violence

- Violence conjugale
- Impact de la violence sur les enfants

## Événements de sensibilisation

La Maison a souligné des événements et faits marquants à travers des conversations, des ateliers, des projections de films, des affichages et collages et présentations de personnages historiques. Ce sont entre autres : le mois de sensibilisation sur les agressions à caractère sexuel, les 16 jours d'activisme contre les violences faites aux femmes et la journée de commémoration de la tuerie de polytechnique, le mois de l'histoire des Noirs, la journée internationale des femmes (JIF) et pour la première fois, la journée internationale de la femme africaine.

## Les enjeux

### Complexité des situations

De nombreux facteurs rendent la situation des résidentes plus complexe tels que les problèmes de santé mentale et physique, le trauma, la pauvreté et les statuts précaires. C'est pour cela que la mise en œuvre des plans de séjour pour la reprise de pouvoir sur leurs vies nécessite une mobilisation de ressources humaines et matérielles en temps et en investissement.

### La crise du logement et son impact

La crise du logement à Toronto touche particulièrement les populations vulnérables de la région. Le manque de places dans les maisons d'hébergement est symptomatique du phénomène. Le corollaire est de longs séjours, un taux élevé de non-satisfaction des demandes d'hébergement et un faible roulement. Sur 160 femmes qui ont demandé l'hébergement d'urgence, seules 32 femmes ont pu être admises.

La complexité de la situation des femmes hébergées rend difficile l'accès à un logement sur le prix du marché. En effet, l'insolvabilité, la pauvreté, les changements de politiques et de programmes d'accès au logement viennent exacerber les situations déjà précaires des femmes. Bien que le gouvernement ait créé le programme de prestations de logement transférables pour faciliter l'accès au logement sur le prix du marché et libérer rapidement des places dans les maisons d'hébergement, nous constatons cependant que les critères d'éligibilité et les conditions d'accès sont encore restrictifs à beaucoup de femmes survivantes de violence conjugale et familiale.

### Les enfants ayant des besoins spéciaux

La disponibilité limitée et les procédures complexes d'accès aux services pour les enfants ayant des besoins spéciaux tel que l'autisme exacerbent la fragilité émotionnelle des mères et augmentent le désarroi des enfants. L'accès aux services de répit ou aux aides financières pour l'aidante naturelle qu'est la mère vient souvent trop peu et trop tard pendant leur séjour.



## Les résidentes en quelques mots

Voici ce que les résidentes nous ont confié sur leurs séjours à La Maison :

« Grâce aux services et informations, j'ai pu avoir un service pour rétablir mon crédit, avoir tous mes soins médicaux à jour, me redonner confiance en moi, m'informer sur les ressources disponibles ça m'a motivé à aller à l'école. Je ne me suis jamais sentie seule aussi. »

« Le service qui m'a aidé c'est le rendez-vous avec la psychologue. She helped me by listening and showing some compassion and understanding. »

« Les services que vous m'avez donnés m'ont vraiment aidé. Non seulement j'étais protégée, j'ai aussi appris beaucoup de choses. Mentalement, moralement et physiquement je suis devenue une personne plus forte qu'avant. »

« Je recommanderai la Maison à d'autres femmes qui ont perdu la joie de vivre, leur estime de soi parce qu'elles seront bien encadrées, elles peuvent retrouver le sourire, et repartir de la Maison en PAIX. »

« Peut-être penser plus aux femmes qui ont des enfants. Moi je n'ai pas eu de place à la garderie et j'avais personne qui pouvait m'aider. J'étais fatiguée émotionnellement et physiquement. J'ai décidé de rentrer chez moi, surtout à cause du fait que je n'ai pas pu avoir de l'aide avec mon enfant. »

« Please, give us at least 24 h to breath before starting to get bombarded with a lot of information or fill out some documents. The first time I was really down and I just felt like sleeping not even to talk, but I was so forced to. »



# Collaborations et partenariats

## Collaborations

Tel qu'indiqué dans le mot de la directrice, le quotidien de La Maison serait plus difficile sans l'apport des partenaires, des bénévoles et des membres de la communauté. La Maison a su maintenir des partenariats et créer de nouveaux grâce à un travail inlassable de son équipe :



*Jeanne Françoise Mouè,  
directrice de La Maison,  
présente la consultation*

### » Comité Francophone de Scarborough

La Maison a initié dans le cadre de ce comité, la participation de la communauté francophone à la consultation menée par la Ville de Toronto sur sa Stratégie de réduction de la pauvreté. De plus, la Maison a pris part à la mise sur pied du comité local en immigration francophone (CLIF) de Toronto.

Ces partenariats et ces collaborations élargissent les connaissances de La Maison, affinent son analyse des enjeux émergents et récurrents et alimentent sa réflexion sur les interventions stratégiques à mener, dans le but d'améliorer les conditions de vie des membres de la communauté.

## Partenariats

Un des objectifs du plan stratégique de La Maison est d'offrir des services à un plus grand éventail de femmes et familles dans notre zone d'intervention. La Maison a donc pour cela initié différents projets :

### » Mobiliser les jeunes

Financé par la Ville de Toronto, ce projet a pour objectif de conscientiser et d'outiller la jeunesse francophone autour de la problématique des comportements à risque sur la santé et le bien être mental et sur le leadership. Nos partenaires ont joué un rôle crucial dans sa réalisation par la formation et l'encadrement offerts aux jeunes.



*19 jeunes leaders  
francophones formés*

» **D'une Rive à l'autre, de mon époque à la vôtre**

La Maison a mené le programme intergénérationnel intitulé « D'une Rive à l'autre, de mon époque à la vôtre ». Financé par le gouvernement du Canada, ce projet a permis à deux générations de partager leur expérience de la vie quotidienne à l'ère des médias sociaux, avec l'accompagnement d'Ekin Agency à travers un jeu théâtral.

Le développement du leadership chez les jeunes et la prévention de l'isolement et l'implication communautaire des femmes plus âgées contribuent à la vitalité de la communauté francophone de Toronto. La Maison est fière de prendre part à ces efforts en créant des opportunités d'implication.



La troupe de théâtre amateur

» **Vigile du 6 décembre**

En partenariat avec Oasis centre des femmes, La Maison a commémoré la tuerie de Polytechnique et la mémoire de celles qui ont perdu la vie cette année en Ontario à cause de la violence envers les femmes. Une vingtaine de femmes ont pris part à cet événement



» **Journée internationale des femmes (JIF)**

Dans le cadre de la célébration de la JIF, les résidentes ont bénéficié des conseils d'une experte dans le domaine des soins de la peau et des cheveux grâce au partenariat entre La Maison et TAIBU. Les femmes ont pu apprendre la corrélation entre les soins de soi et le bien-être physique et mental. Le tout s'est conclu par la dégustation du thé, appelé High Tea.



# Communications et présence dans la communauté

## Les réseaux sociaux

Les réseaux sociaux sont un outil indispensable pour augmenter la visibilité de La Maison dans les deux communautés francophones et anglophones afin de sensibiliser le public sur les enjeux de la violence au travers des publications régulières.

Au courant de cette année, La Maison a réalisé plus de 100 publications sur Facebook sur divers sujets de sensibilisation à la violence dont certains ont interpellé ses abonnés.

La Maison dispose plus de 450 abonnés sur son compte Twitter. Parmi les 60 sujets affichés, les plus populaires étaient entre autre le Gala des 10 ans de La Maison et le forum « Mobiliser les jeunes ».

Les principales publications appréciées ont porté sur :

- » Le forum « Mobiliser les jeunes »,
- » « Forum francophones pour prévenir les jeunes sur les comportements à risque »,
- » « Gala des 10 ans de La Maison »,
- » La vidéo de sensibilisation « Parcours d'espoir »
- » Communication sur la spirale de la violence





The image shows a screenshot of the Facebook profile for 'La Maison'. The profile header includes the name 'La Maison', a search icon, and navigation options like 'Home', 'Create', and a group icon. The cover photo features a collage of women's faces and a circular logo celebrating 10 years of 'LAMAISON' with the tagline 'VULNÉRABILITÉ - SOUTIEN - ESPÉRANCE'. Below the cover photo are navigation tabs for 'Timeline', 'About', 'Friends', '1 Mutual', 'Photos', and 'More'. The 'Intro' section describes La Maison as a feminist organization for women victims of domestic violence in Toronto, with location information for Toronto, Ontario. The 'Photos' section shows a grid of images, including a 'Engage Yourself!' graphic. A recent post from March 8, shared by Fayza Abdallaoui, celebrates International Women's Day, mentioning Minister Maryam Monsef and 250+ organizations. The post includes a group photo of women and shows 10 likes and 3 comments.

## Présence dans la communauté

La Maison a été présente à plus d'une quarantaine de rencontres, tables rondes, colloques et conférences entre autres :

### Participations

- Sondage municipal « Évaluation des besoins dans la rue – 2018 » (*Street Needs Assessment*)
- Réunions du réseau VAWN (31)
- 30 ans d'Action ontarienne contre la violence faite aux femmes (AOcVF),
- Forum sur l'équité des services de santé pour les communautés francophones organisé par Entité 4 dans la région de Durham
- Mise en place du protocole sur les SEF dans la région de York
- Projet sur le dépistage précoce en santé mentale des jeunes hébergés - Collaboration avec CFT
- *Shelter and Support Services Committee* chapeauté par *Women ACT*
- Panel organisé par Reflet Salvéo sur la santé des femmes
- Révision de l'entente entre la Division 43 de la Police de Toronto et La Maison.
- Élaboration du protocole entre les Maisons d'hébergement en VFF et la Police de Toronto
- Animation de L'AGA du MOFIF
- Atelier sur la supervision et l'évaluation des étudiants stagiaires en travail social (*Supervising and Evaluating BSW Students in Field Placement*)

### Présences

- Protocole d'accord VAW / SSHA
- Portes ouvertes de la SEO
- Pelletée de terre du nouvel emplacement de Collège Boréal,
- 40<sup>e</sup> anniversaire du Centre d'Accueil Héritage
- Soirée du Club canadien de Toronto
- Rencontre avec la ministre de condition féminine Canada – 8 mars
- 20<sup>e</sup> anniversaire de Centr'Elle à Thunder Bay
- AGA de différents organismes
- Table ronde sur la violence dans les communautés immigrantes par le MOFIF et OCASI



# Programme de bénévolat

une vingtaine de bénévoles ont effectué plus de

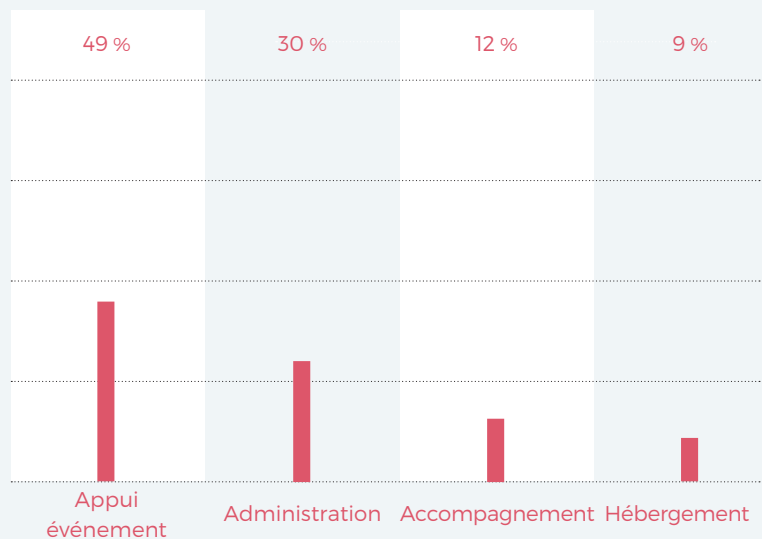
# 230

heures de bénévolat

La Maison a fait appel à des bénévoles pour la mise en place de plusieurs événements au courant de l'année. L'appel aux bénévoles se fait à travers le site internet Bénévolat Responsable et différentes plateformes dédiées sur les réseaux sociaux et sur les sites des partenaires.

Pour cette année, près d'une vingtaine de bénévoles ont effectué plus de 230 heures de bénévolat en réalisant des missions comme le tri et le rangement de dons, l'organisation des événements tels que : la soirée de Noël, la Saint Valentin, le barbecue annuel. Pour le projet « Mobiliser les jeunes » 11 bénévoles ont participé activement au forum « Par et pour les jeunes ».

2018-2019  
ACTIVITÉS BÉNÉVOLES



» Vous pouvez aussi devenir bénévole : [www.benevolatresponsable-toronto.org](http://www.benevolatresponsable-toronto.org)

## Dons

Qu'ils soient en argent ou en matériel, les dons sont essentiels à la réalisation de notre mission. Cette participation de la communauté permet à la Maison de renforcer son action de soutien et d'accompagnement aux familles hébergées.

Les nombreux dons sollicités et reçus ont contribué à améliorer la qualité de vie à l'hébergement pour chaque individu logé et pour les familles qui retournent s'installer dans la communauté (vêtements chauds, produits d'hygiène, jouets enfants, livres,

aliments, mobilier de maison, de la literie et des batteries de cuisines). Chacun de ces dons a concouru à donner un nouveau souffle et à offrir un nouveau départ à de nombreuses familles.

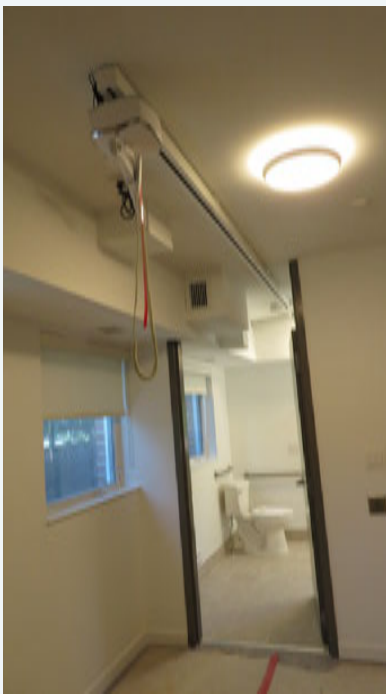
# Meilleurs coups et défis

À La Maison, nous donnons le mot d'ordre de ressortir nos bons coups de l'année afin d'apprécier les efforts déployés, ainsi que nos défis pour encore mobiliser les énergies afin d'y faire face pendant l'année à venir.

## Les défis rencontrés

- » Sous financement de tous programmes
- » Pérennisation du poste en Appui et accompagnement (faute de fonds continus)
- » Attraction et rétention du personnel qualifié

## Les bons coups



- » Aménagement d'une chambre adaptée aux personnes ayant très peu ou pas de mobilité

- » Obtention du financement récurrent, bien qu'insuffisant, du Programme Enfants-témoins après 4 ans de plaidoyers

- » Obtention des fonds pour célébrer les 10 ans de La Maison et souligner le travail des pionnières francophones féministes



# Plan stratégique

## Promotion et sensibilisation

Sensibiliser le grand public francophone et anglophone à l'existence et la raison d'être de La Maison.

### Réalisé en 2018-2019

- » Développé des contacts dans la communauté anglophone
- » Créé un outil de sensibilisation

### À réaliser en 2019-2020

- » Présenter la vidéo réalisée et animer la discussion à au moins 3 événements communautaires
- » Mettre à jour et réactiver les différentes plates-formes de communication de La Maison
- » Mettre en place le projet de renforcement des capacités
- » Réaliser le projet « Mobiliser les jeunes » 2<sup>ième</sup> édition

## Programmes et services

Offrir des services à un plus grand éventail de femmes et de familles dans notre zone d'intervention.

### Réalisé en 2018-2019

- » Réalisé le projet Mobiliser les jeunes
- » Continué l'offre du programme d'appui et accompagnement

### À réaliser en 2019-2020

- » Planifier à long terme la livraison du programme Enfant-témoins
- » Explorer des sources de financement pour le Programme d'appui transitoire

## Imputabilité et vitalité organisationnelle

Renforcement des capacités organisationnelles de la Maison.

### Réalisé en 2018-2019

- » Révisé la procédure de gestion de conflit
- » Mis en place un programme facilitant la reconnaissance des employés
- » Obtenu des fonds pour élaborer une stratégie de diversification de financement

### À réaliser en 2019-2020

- » Présenter à l'équipe les recommandations sur la gestion des conflits et la reconnaissance des employés
- » Mettre en place la stratégie de diversifications des sources de financement
- » Mettre à jour le manuel de gouvernance

# Rapport de l'auditeur indépendant

Au conseil d'administration de  
**Maison d'hébergement pour femmes francophones - La Maison**

## Opinion

Nous avons effectué l'audit des états financiers de Maison d'hébergement pour femmes francophones - La Maison (ci-après, « La Maison »), qui comprennent l'état de la situation financière au 31 mars 2019 et les états des résultats, de l'évolution de l'actif net et des flux de trésorerie pour l'exercice terminé à cette date, ainsi que les notes complémentaires, y compris le résumé des principales méthodes comptables.

À notre avis, les états financiers ci-joints donnent, dans tous leurs aspects significatifs, une image fidèle de la situation financière de La Maison au 31 mars 2019 ainsi que des résultats de ses activités et de ses flux de trésorerie pour l'exercice terminé à cette date, conformément aux Normes comptables canadiennes pour les organismes sans but lucratif.

## Fondement de l'opinion

Nous avons effectué notre audit conformément aux normes d'audit généralement reconnues du Canada. Les responsabilités qui nous incombent en vertu de ces normes sont plus amplement décrites dans la section « Responsabilités de l'auditeur à l'égard de l'audit des états financiers » du présent rapport. Nous sommes indépendants de La Maison conformément aux règles de déontologie qui s'appliquent à notre audit des états financiers au Canada et nous nous sommes acquittés des autres responsabilités déontologiques qui nous incombent selon ces règles. Nous estimons que les éléments probants que nous avons obtenus sont suffisants et appropriés pour fonder notre opinion.

## Responsabilités de la direction et des responsables de la gouvernance à l'égard des états financiers

La direction est responsable de la préparation et de la présentation fidèle des états financiers conformément aux Normes comptables canadiennes pour les organismes sans but lucratif, ainsi que du contrôle interne qu'elle considère comme nécessaire pour permettre la préparation d'états financiers exempts d'anomalies significatives, que celles-ci résultent de fraudes ou d'erreurs.

Lors de la préparation des états financiers, c'est à la direction qu'il incombe d'évaluer la capacité de La Maison à poursuivre son exploitation, de communiquer, le cas échéant, les questions relatives à la continuité de l'exploitation et d'appliquer le principe comptable de continuité d'exploitation, sauf si la direction a l'intention de liquider l'organisme ou de cesser son activité, ou si aucune autre solution réaliste ne s'offre à elle.

Il incombe aux responsables de la gouvernance de surveiller le processus d'information financière de La Maison.

## Responsabilités de l'auditeur à l'égard de l'audit des états financiers

Nos objectifs sont d'obtenir l'assurance raisonnable que les états financiers pris dans leur ensemble sont exempts d'anomalies significatives, que celles-ci résultent de fraudes ou d'erreurs, et de délivrer un rapport de l'auditeur contenant notre opinion. L'assurance raisonnable correspond à un niveau élevé d'assurance, qui ne garantit toutefois pas qu'un audit réalisé conformément aux normes d'audit généralement reconnues du Canada permettra toujours

de détecter toute anomalie significative qui pourrait exister. Les anomalies peuvent résulter de fraudes ou d'erreurs et elles sont considérées comme significatives lorsqu'il est raisonnable de s'attendre à ce qu'elles, individuellement ou collectivement, puissent influencer sur les décisions économiques que les utilisateurs des états financiers prennent en se fondant sur ceux-ci.

Dans le cadre d'un audit réalisé conformément aux normes d'audit généralement reconnues du Canada, nous exerçons notre jugement professionnel et faisons preuve d'esprit critique tout au long de cet audit. En outre :

- nous identifions et évaluons les risques que les états financiers comportent des anomalies significatives, que celles-ci résultent de fraudes ou d'erreurs, concevons et mettons en œuvre des procédures d'audit en réponse à ces risques, et réunissons des éléments probants suffisants et appropriés pour fonder notre opinion. Le risque de non-détection d'une anomalie significative résultant d'une fraude est plus élevé que celui d'une anomalie significative résultant d'une erreur, car la fraude peut impliquer la collusion, la falsification, les omissions volontaires, les fausses déclarations ou le contournement du contrôle interne;
- nous acquérons une compréhension des éléments du contrôle interne pertinents pour l'audit afin de concevoir des procédures d'audit appropriées aux circonstances, et non dans le but d'exprimer une opinion sur l'efficacité du contrôle interne de La Maison;
- nous apprécions le caractère approprié des méthodes comptables retenues et le caractère raisonnable des estimations comptables faites par la direction, de même que des informations y afférentes fournies par cette dernière;
- nous tirons une conclusion quant au caractère approprié de l'utilisation par la direction du principe comptable de continuité d'exploitation et, selon les éléments probants obtenus, quant à l'existence ou non d'une incertitude significative liée à des événements ou situations susceptibles de jeter un doute important sur la capacité de La Maison à poursuivre son exploitation. Si nous concluons à l'existence d'une incertitude significative, nous sommes tenus d'attirer l'attention des lecteurs de notre rapport sur les informations fournies dans les états financiers au sujet de cette incertitude ou, si ces informations ne sont pas adéquates, d'exprimer une opinion modifiée. Nos conclusions s'appuient sur les éléments probants obtenus jusqu'à la date de notre rapport. Des événements ou situations futurs pourraient par ailleurs amener l'organisme à cesser son exploitation;
- nous évaluons la présentation d'ensemble, la structure et le contenu des états financiers, y compris les informations fournies dans les notes, et apprécions si les états financiers représentent les opérations et événements sous-jacents d'une manière propre à donner une image fidèle.

Nous communiquons aux responsables de la gouvernance notamment l'étendue et le calendrier prévus des travaux d'audit et nos constatations importantes, y compris toute déficience importante du contrôle interne que nous aurions relevée au cours de notre audit.



Raymond Chabot  
Grant Thornton

Raymond Chabot, Grant Thornton S.E.N.C.R.L.

Comptables professionnels agréés, Experts-comptables autorisés  
Ottawa, Canada

26 juillet 2019

## Résultats

pour l'exercice terminé le 31 mars 2019 (en dollars)

	2019	2018
<b>Produits</b>		
Subventions		
Fondation Trillium	-	35 869
Ministère des Services sociaux et communautaires	<b>982 279</b>	931 392
Fonds pour l'infrastructure sociale - rénovations	<b>59 932</b>	41 268
Nouveaux Horizons	<b>23 667</b>	25 000
Ville de Toronto	<b>41 040</b>	12 394
Ministère des Affaires civiques et de l'immigration	-	7 600
Ministère des Affaires Francophones	<b>52 576</b>	-
Levée de fonds	-	16 892
Autres produits	<b>2 615</b>	2 858
Revenus d'intérêts	<b>2 207</b>	1 019
Dons	<b>1 420</b>	6 799
Amortissement des apports reportés afférents aux immobilisations corporelles	<b>144 287</b>	150 298
	<b>1 310 023</b>	1 231 389
<b>Charges</b>		
Salaires et avantages sociaux	<b>719 330</b>	631 763
Fournitures et frais de bureau	<b>57 049</b>	27 480
Publicité et promotion	<b>15 843</b>	9 130
Alimentation et autres frais de résidences	<b>68 251</b>	54 672
Consultants	<b>88 520</b>	70 298
Entretien et réparations	<b>131 492</b>	99,867
Conciergerie	-	41 507
Électricité et chauffage	<b>35 635</b>	31 882
Honoraires professionnels	<b>11 374</b>	15 361
Formation	<b>13 963</b>	31 259
Déplacements	<b>13 751</b>	20 822
Télécommunications	<b>10 205</b>	11 062
Assurances	<b>10 522</b>	10 321
Association et souscriptions	<b>2 469</b>	2 477
Frais bancaires	<b>851</b>	923
Amortissement des immobilisations corporelles	<b>157 540</b>	167 367
Taxes foncières (recouvrement)	<b>(19 247)</b>	-
	<b>1 317 548</b>	1 226 191
Excédent (insuffisance) des produits par rapport aux charges	<b>(7 525)</b>	5 198

Les notes complémentaires font partie intégrante des états financiers.



## Évolution de l'actif net

pour l'exercice terminé le 31 mars 2019 (en dollars)

			2019	2018
	Investi en immobilisations	Non affecté	Total	Total
Solde au début	822 063	115 390	937 453	932 255
Excédent (insuffisance) des produits par rapport aux charges	(13 253)	5 728	(7 525)	5 198
Solde à la fin	808 810	121 118	929 928	937 453

Les notes complémentaires font partie intégrante des états financiers.

## Flux de trésorerie

pour l'exercice terminé le 31 mars 2019 (en dollars)

	2019	2018
<b>ACTIVITÉS DE FONCTIONNEMENT</b>		
Excédent (insuffisance) des produits par rapport aux charges	(7 525)	5 198
Éléments hors caisse		
Amortissement des immobilisations corporelles	157 540	167 367
Amortissement des apports reportés afférents aux immobilisations corporelles	(144 287)	(150 298)
Variation nette d'éléments du fonds de roulement		
Variation de l'encaisse affectée	-	35 869
Apports à recevoir et autres créances	(2 963)	(5 972)
Dépôts	-	98
Comptes fournisseurs et autres dettes	46 160	56 758
Subventions reportés	(92 215)	91 269
Flux de trésorerie liés aux activités de fonctionnement	(43 291)	200 289
<b>ACTIVITÉS DE FINANCEMENT</b>		
Acquisition de dépôts à terme et flux de trésorerie liés aux activités d'investissement	(1 272)	(174 903)
Augmentation (diminution) nette de l'encaisse	(44 563)	25 386
Encaisse au début	203 453	178 067
Encaisse à la fin	158 890	203 453

Les notes complémentaires font partie intégrante des états financiers.

## Situation financière

au 31 mars 2019 (en dollars)

	<b>2019</b>	2018
<b>ACTIF</b>		
Court terme		
Encaisse	<b>158 890</b>	203 453
Dépôts à terme (note 3)	<b>176 175</b>	174 903
Apports à recevoir et autres créances (note 4)	<b>22 385</b>	19 422
	<b>357 450</b>	397 778
Long terme		
Immobilisations corporelles (note 5)	<b>4 271 701</b>	4 429 240
	<b>4 629 151</b>	4 827 018
<b>PASSIF</b>		
Court terme		
Comptes fournisseurs et autres dettes de fonctionnement (note 6)	<b>201 410</b>	155 250
Subventions reportés (note 7)	<b>34 923</b>	127 138
	<b>236 333</b>	282 388
Long terme		
Apports reportés afférents aux immobilisations corporelles (note 8)	<b>3 462 890</b>	3 607 177
	<b>3 699 223</b>	3 889 565
<b>ACTIF NET</b>		
Investi en immobilisations	<b>808 810</b>	822 063
Non affecté	<b>121 118</b>	115 390
	<b>929 928</b>	937 453
	<b>4 629 151</b>	4 827 018

Les notes complémentaires font partie intégrante des états financiers.

# Notes complémentaires

au 31 mars 2019 (en dollars)

## 1 - STATUTS ET OBJECTIF DE LA MAISON

Maison d'hébergement pour femmes francophones - La Maison (ci-après « La Maison »), constituée comme organisme sans but lucratif en vertu de la Loi sur les corporations ontariennes, est un organisme public offrant des services de prévention, de promotion et d'éducation sur la violence conjugale à la population francophone de Toronto, ainsi que de l'assistance et des logements aux victimes de la violence conjugale et leurs enfants. En tant qu'organisme de bienfaisance enregistré au sens de la Loi de l'impôt sur le revenu, la maison est exempte d'impôt.

## 2 - PRINCIPALES MÉTHODES COMPTABLES

### Base de présentation

Les états financiers de La Maison sont établis selon les Normes comptables canadiennes pour les organismes sans but lucratif.

### Estimations comptables

Pour dresser les états financiers, la direction doit faire des estimations et poser des hypothèses qui ont une incidence sur les montants présentés dans les états financiers et les notes y afférentes. Ces estimations sont fondées sur la connaissance que la direction possède des événements en cours et sur les mesures que la maison pourrait prendre à l'avenir. Les résultats réels pourraient être différents de ces estimations.

### Immobilisations corporelles

Les immobilisations corporelles acquises sont comptabilisées au coût. Lorsque La Maison reçoit des apports sous forme d'immobilisations corporelles, le coût de celles-ci correspond à la juste valeur à la date de l'apport.

#### *Amortissement*

Les immobilisations corporelles sont amorties en fonction de leur durée probable d'utilisation selon la méthode de l'amortissement dégressif aux taux annuels suivants :

	Taux
Bâtiment	4 %
Équipement informatique	50 %
Équipement et fournitures	20 %

#### *Réduction de valeur*

Lorsque La Maison constate qu'une immobilisation corporelle n'a plus aucun potentiel de service à long terme, l'excédent de la valeur comptable nette de l'immobilisation corporelle sur sa valeur résiduelle est comptabilisé en charges à l'état des résultats.

## 2 - PRINCIPALES MÉTHODES COMPTABLES (suite)

### Constatation des produits

#### Apports

La Maison applique la méthode du report pour comptabiliser les apports. Selon cette méthode, les apports affectés à des charges d'exercices futurs sont reportés et comptabilisés à titre de produits au cours de l'exercice où sont engagées les charges auxquelles ils sont affectés. Les apports non affectés sont comptabilisés à titre de produits lorsqu'ils sont reçus ou lorsqu'ils sont à recevoir si le montant à recevoir peut faire l'objet d'une estimation raisonnable et que son encaissement est raisonnablement assuré.

Les apports affectés pour les immobilisations qui ne sont pas amorties et les apports reçus à titre de dotations sont présentés comme des augmentations directes des actifs nets.

#### Produits nets de placements

Les opérations de placement sont comptabilisées à la date de transaction et les produits qui en découlent sont constatés selon la méthode de la comptabilité d'exercice.

### Actifs et passifs financiers

#### Évaluation initiale

Lors de l'évaluation initiale, les actifs et les passifs financiers de La Maison sont évalués à la juste valeur qui est, dans le cas des actifs financiers ou des passifs financiers qui seront évalués ultérieurement au coût après amortissement, majorée ou diminuée du montant des commissions et des coûts de transaction afférents.

#### Évaluation ultérieure

À chaque date de clôture, les actifs et les passifs financiers de La Maison sont évalués au coût après amortissement (incluant toute dépréciation dans le cas des actifs financiers).

En ce qui a trait aux actifs financiers évalués au coût après amortissement, La Maison détermine s'il existe des indications d'une possible dépréciation. Dans l'affirmative et si La Maison détermine qu'il y a eu, au cours de l'exercice, un changement défavorable important dans le calendrier ou le montant prévu des flux de trésorerie futurs d'un actif financier, une réduction sera alors comptabilisée à l'état des résultats à titre de moins-value. La reprise d'une moins-value comptabilisée antérieurement sur un actif financier évalué au coût après amortissement est comptabilisée aux résultats au cours de l'exercice où la reprise a lieu.

## 3 - PLACEMENTS

	2019	2018
Certificats de placement garanti, portant des taux d'intérêts de 1,35 % à 1,40 %, arrivant à maturité le 12 juin 2019.	<b>176 175</b>	174 903
	<b>176 175</b>	174 903

## 4 - APPORTS À RECEVOIR ET AUTRES CRÉANCES

	2019	2018
Autres créances	<b>5 587</b>	8 145
Taxes de vente à recevoir	<b>16 798</b>	11 277
	<b>22 385</b>	19 422

## 5 - IMMOBILISATIONS CORPORELLES

	2019			2018
	Coût	Amortissement cumulé	Valeur comptable nette	Valeur comptable nette
Terrain	755 799	-	755 799	755 799
Bâtiment	4 435 654	972 764	3 462 890	3 607 177
Équipement informatique	14 516	14 516	-	-
Équipement et fournitures	231 912	178 900	53 012	66 264
	<b>5 437 881</b>	<b>1 166 180</b>	<b>4 271 701</b>	<b>4 429 240</b>

## 6 - COMPTES FOURNISSEURS ET AUTRES DETTES DE FONCTIONNEMENT

	2019	2018
Comptes fournisseurs et charges à payer	153 807	112 315
Salaires à payer	47 602	42 935
	<b>201 410</b>	<b>155 250</b>

## 7 - SUBVENTIONS REPORTÉS

	2019	2018
Solde au début	127 138	35 869
Montants encaissés		
Subvention de la Fondation Trillium	-	-
Subvention SIF Travaux de rénovation	-	101 200
Subvention Nouveaux Horizons	-	48 667
Subvention Ville de Toronto	-	53 433
Subvention Reflet Salvéo	5 000	-
Subvention Kiwanis	-	2 500
Subvention PAFO	80 000	-
Montants constatés aux résultats		
Subvention de la Fondation Trillium	-	(35 869)
Subvention SIF Travaux de rénovation	(59 932)	(41 268)
Subvention Nouveaux Horizons	(23 667)	(25 000)
Subvention Ville de Toronto	(41 040)	(12 394)
Subvention Kiwanis	-	-
Subvention PAFO	(52 576)	-
Solde à la fin	<b>34 923</b>	<b>127 138</b>

**8 - APPORTS REPORTÉS AFFÉRENTS AUX IMMOBILISATIONS CORPORELLES**

Le solde des apports reportés afférents aux immobilisations corporelles provient de subventions provinciales reçues pour le bâtiment et se détaille comme suit :

	<b>2019</b>	2018
Solde au début	<b>3 607 177</b>	3 757 475
Montants amortis dans les résultats	<b>(144 287)</b>	(150 298)
Solde à la fin	<b>3 462 890</b>	3 607 177

**9 - APPORTS REPORTÉS AFFÉRENTS AUX IMMOBILISATIONS CORPORELLES****Risques financiers**

Les principaux risques financiers auxquels La Maison est exposée sont détaillés ci-après.

*Risque de crédit*

La Maison est exposée au risque de crédit relativement aux actifs financiers comptabilisés à l'état de la situation financière. La Maison a déterminé que les actifs financiers l'exposant davantage au risque de crédit sont les apports à recevoir et autres créances, étant donné que le manquement d'une de ces parties à ses obligations pourrait entraîner des pertes financières pour La Maison.

*Risque de liquidité*

Le risque de liquidité de La Maison est le risque qu'elle éprouve des difficultés à honorer des engagements liés à ses passifs financiers. La Maison est donc exposée au risque de liquidité relativement à l'ensemble des passifs financiers comptabilisés à l'état de la situation financière.

**10 - ENGAGEMENTS**

La Maison a un engagement contractuel pour le service d'entretien à long terme d'un ascenseur échéant le 12 novembre 2023. Ce contrat sera renouvelé automatiquement pour une période additionnelle de cinq ans à moins qu'une des deux parties décide de mettre fin à l'entente en donnant un préavis de 90 jours. Les paiements minimums exigibles pour les cinq prochains exercices s'élèvent à 5 260 \$ annuellement.

La Maison s'est également engagé, d'après un contrat d'entretien à long terme pour son bâtiment échéant le 28 février 2022, à verser une somme de 55 664 \$. Les paiements minimums exigibles pour les trois prochains exercices s'élèvent à 11 146 \$ en 2020, 11 309 \$ en 2021 et 10 503 \$ en 2022.

## Remerciements

À tous les niveaux, la Maison a joint le geste à la parole en créant un milieu sécuritaire, accueillant, accessible et chaleureux pour des femmes et des familles.

Elle s'est aussi positionnée dans la communauté francophone comme figure de proue pour briser le statu quo, susciter la réflexion et baliser des chemins jusque-là non parcourus. Ceci dans l'optique de favoriser le continuum de services pour les francophones et leur permettre d'accéder à des services de qualités.

Ce travail n'aurait été possible sans le concours de toute une communauté engagée de bénévoles, de partenaires, de donateurs, de collaborateurs, de financeurs et de collègues.

Nous aimerions saisir cette occasion pour remercier tous ceux qui, de près ou de loin, ont contribué à cet exploit en commençant par nos financeurs notamment le gouvernement de l'Ontario, le gouvernement du Canada, la ville de Toronto.

Les amis de La Maison, Jodi Gear, et The Scarborough Seventh-day Adventist Church, St. Dunstan of Canterbury Anglican Church, tous les particuliers qui ont fait un don.

Nos reconnaissances vont envers les femmes qui, encore cette année, ont fait confiance à La Maison pour qu'elle puisse les accompagner dans leur parcours.

Un merci particulier à Stefanny Kerr, bénévole, dont l'engagement envers La Maison bat les records à ce jour de continuité et de diversité dans les missions.

- » The Period Purse
- » École Catholique Saint Michel - Conseil Scolaire Mon avenir
- » École Secondaire Étienne Brûlé - Conseil Scolaire Via Monde
- » The Scarborough Seventh-day Adventist Church
- » The shoebox project (L'Opération boîte à chaussures) avec Mitzie Hunter
- » St. Dunstan of Canterbury Anglican Church
- » Na'amat Canada Toronto
- » Les amis de La Maison :
  - Jodi Gear
  - Catherine Desjardins
  - Ghislaine Sirois
  - Debbie et Vicky
  - Krista Valentini, enseignante
  - Peter and Joan Vanderyagt

## Nos partenaires





**Contactez-nous**

—  
[communications@laison-toronto.org](mailto:communications@laison-toronto.org)  
[www.laison-toronto.org](http://www.laison-toronto.org)

**Suivez-nous**

—  
[facebook.com/maison.mhff](https://www.facebook.com/maison.mhff)  
[twitter.com/La\\_\\_Maison](https://twitter.com/La__Maison)

